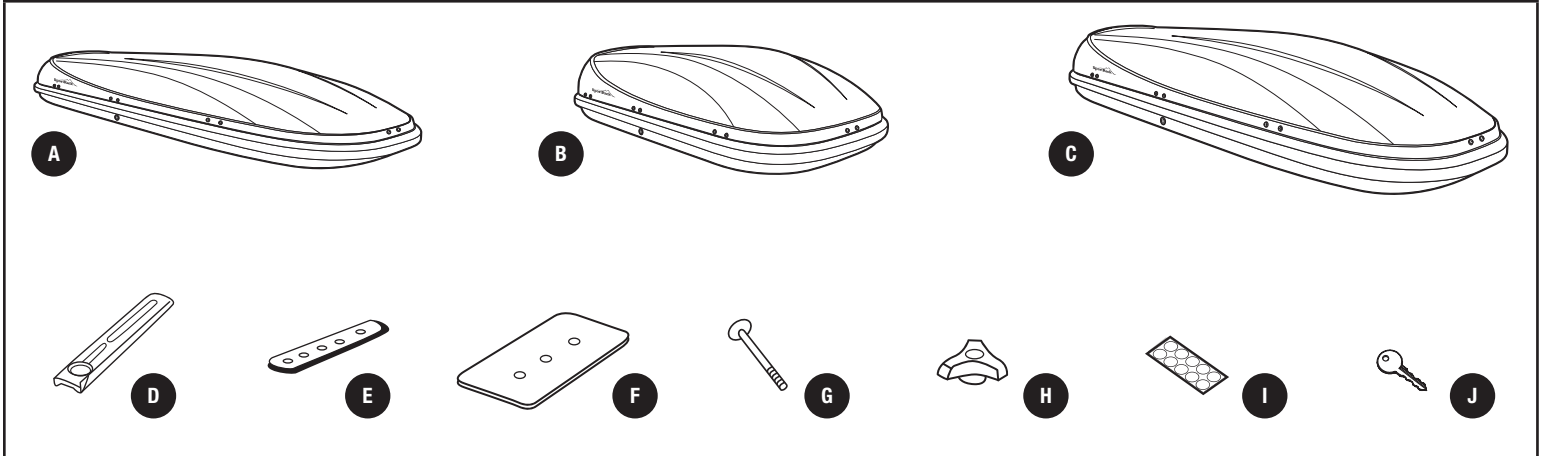


**PARTS INCLUDED • PIÈCES INCLUSES • PIEZAS INCLUIDAS**



part pièce parte	description description descripción	part number numéro de pièce numero de parte	qty. qté cant.
A	Horizon Cargo Box SR7011 / Coffre de toit Horizon SR7011 / Caja de carga Horizon SR7011	SR7011	1
B	Horizon Cargo Box SR7016 / Coffre de toit Horizon SR7016 / Caja de carga Horizon SR7016	SR7016	1
C	Horizon Cargo Box SR7017 / Coffre de toit Horizon SR7017 / Caja de carga Horizon SR7017	SR7017	1
—	Master Parts Bag - Quick Release / Sac de pièces principales – Dégagement rapide / Bolsa principal de piezas para el sistema de liberación rápida	04952	1
D	Saddle Quick Release / Berceau à dégageant rapide / Pata de fijación con sistema de liberación rápida	04106	4
E	Interior Plate - 5 Hole / Plaque intérieure – 5 trous / Placa interior con 5 orificios	03918	4
F	Reinforcing Plate / Plaque de renfort / Placa de refuerzo	10378	4
G	Carriage Bolt / Boulon ordinaire / Perno de carrocería	04852	8
H	Threaded Knobs / Boutons filetés / Perillas roscadas	04877	8
I	Mask, Vinyl Hole Covers / Couvre/masque trou en vinyle / Tapones protectores de vinilo	10171	1
J	Key / Clé / Llave	~	2

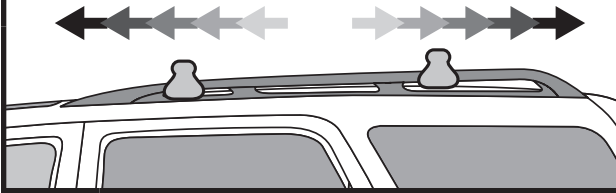
**1**

• **With the help of another person place box on roof rack.**  
 Demandez l'aide d'une autre personne pour placer le coffre sur les barres de toit.  
*Con la ayuda de otra persona coloque la caja sobre el portaequipajes del techo.*

**2**

• **Slide forward or backward to position mounting slots properly over crossbars.**  
 Déplacez le coffre afin de le positionner correctement au-dessus des barres de chargement.  
*Deslice la caja hacia delante o hacia atrás para posicionar los orificios de montaje encima de las barras transversales.*

**NOTE:** Mount box towards the rear of the vehicle to minimize wind resistance.  
**REMARQUE:** Positionnez le coffre vers l'arrière du véhicule afin de minimiser la résistance aux vents.  
**NOTA:** Monte la caja hacia la parte de atrás del vehículo para minimizar la resistencia del viento.

**3**

- If crossbars are adjustable, set to widest position which can be accommodated by mounting slots.

Si les barres transversales sont réglables, utilisez la position la plus large compatible avec les trous de fixation.

*Deslice la caja hacia delante o hacia atrás para posicionar los orificios de montaje encima de las barras transversales.*

**NOTE:** Minimum bar spread = 23 5/8" or 600mm.

**REMARQUE:** Distance minimale requise entre les barres = 60 cm, soit 23-5/8 po.

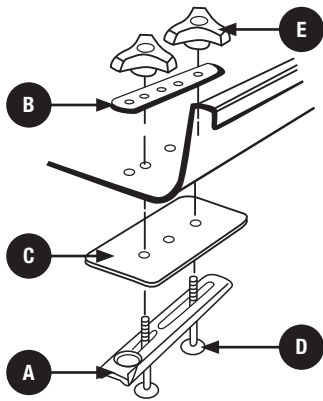
**NOTA:** Distancia mínima entre las barras = 60 cm ó 23 5/8 pulg.

**4**

- Check rear hatch and front hood clearance.

Vérifiez la distance par rapport au hayon et au capot.

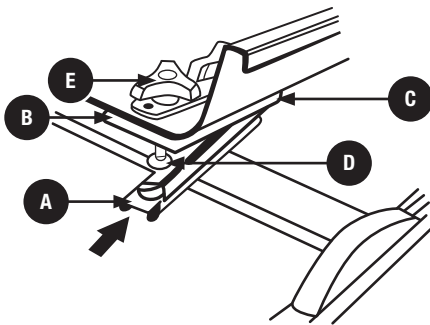
*Revise que la compuerta trasera y la capota tengan suficiente espacio libre.*

**5**

- Remove carrier from vehicle's roof rack crossrails. Assemble the saddle assembly on carrier bottom, using the desired pre-drilled holes. Turn the threaded knobs clockwise just enough to engage the threaded ends of the carriage bolts. Leave the assembly loose.

Ôter le porte-bagages des barres de toit du véhicule. Assembler les composants des pattes de fixation sur la partie inférieure du porte-bagages, en vous servant des trous prépercés de votre choix. Tourner les molettes dans le sens des aiguilles d'une montre suffisamment pour que les extrémités filetées pénètrent dans les boulons de carrosserie. Ne pas fixer solidement pour le moment.

*Quitar el portaequipaje de encima de los travesaños de la parrilla del vehículo. Instalar las patas de fijación en la base del portaequipaje como, utilizando los agujeros pretaladrados requeridos. Apretar las perillas enroscadas en el sentido de las manecillas del reloj lo suficientemente para que el extremo roscado entre en los pernos de carrocería. No apretar todavía.*

**6**

- When you are ready to mount the carrier to the vehicle's roof rack crossrails, slide each saddle until it separates from the carriage bolt and drops down.

Lorsque vous êtes prêts à installer le porte-bagages sur les barres de toit de votre véhicule, glisser chaque patte de fixation jusqu'à ce qu'elle se sépare du boulon de carrosserie et descende.

*Quando el portaequipaje está listo para ser montado en los travesaños de la parrilla del vehículo, deslizar cada pata de fijación hasta que se separe del pemo de carrocería y se desprenda hacia abajo.*

**7**

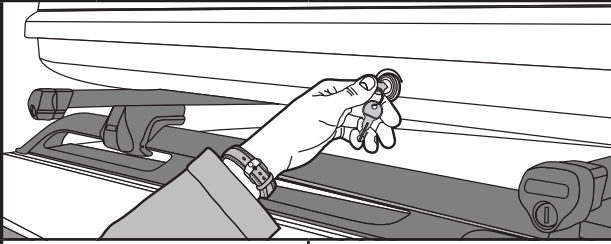
- Make sure that loads are evenly distributed inside the roof box. Do not exceed the maximum permitted load of 110 lbs./50 kg for the box or the maximum permitted load for the roof as recommended by the vehicle manufacturer, as well of the maximum load of the load carrier.

Assurez-vous que les charges sont réparties de façon uniforme dans le coffre de toit. Ne dépassez pas la charge maximale permise de 110 lb/50 kg pour le coffre ou la charge maximale que le toit de votre véhicule peut supporter ni la charge maximale des barres de toit.

*Controle que las cargas estén bien distribuidas dentro del baúl de techo. No supere la carga máxima permitida de 110 lbs/50 kg para la caja o el peso máximo para el techo indicado por el fabricante del vehículo, al igual que la carga máxima del portaequipajes.*

# 8

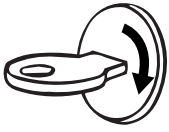
## UNLOCKING/LOCKING THE BOX DÉVERROUILLAGE/VERROUILLAGE DU COFFRE APERTURA Y CIERRE CON LLAVE DE LA CAJA



**UNLOCKING:** Insert the key and turn clockwise to the unlocked position. The key can only be removed when the box lid is closed and locked.

**DÉVERROUILLAGE:** Insérer la clé et la tourner dans le sens des aiguilles d'une montre, en position ouverte. La clé ne peut être retirée que lorsque le coffre est fermé et verrouillé.

**APERTURA:** Introduzca la llave y gire hacia la derecha hasta abrir. La llave sale solamente cuando la tapa de la caja está cerrada con llave.



**LOCKING:** To close, press down on the lid at the front and rear of the box. Turn the key counter-clockwise to lock. Remove key.

**VERROUILLAGE:** Pour fermer, appuyer sur le couvercle à l'avant et à l'arrière du coffre. Tourner la clé dans le sens inverse des aiguilles d'une montre pour verrouiller. Retirer la clé.

**CIERRE:** Para cerrar, oprima la tapa en la parte delantera y trasera de la caja. Gire la llave hacia la izquierda para cerrar con llave. Saque la llave.

OPEN / OUVERT / ABIERTO

CLOSED / FERMÉ / CERRADO

# 9

## EXCHANGING LOCK CORES CHANGEMENT DE SERRURE CAMBIO DE CERRADURA

- In order to change the existing lock core to a different lock core number, follow steps 1–9 below.

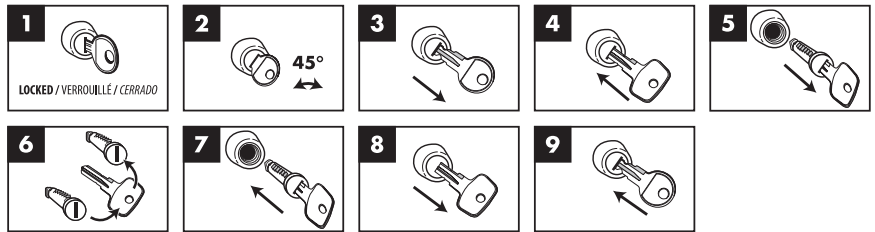
Pour changer de serrure, suivez les étapes 1 à 9 ci-dessous.

Para poder cambiar los cilindros existentes por otros con número de cilindro diferentes, siga los pasos del 1 al 9 que se muestran a continuación.

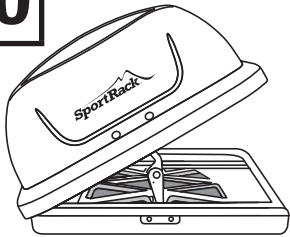
- Square change key can be ordered through customer service 800-238-2388.

Une clé de remplacement carrée peut être commandée en communiquant avec le service à la clientèle au 1-800-238-2388.

La llave de cambio cuadrada se puede solicitar a través del servicio de atención al cliente al 1-800-238-2388.



# 10



- This box is designed with a patented single opening system, allowing you to open the box from either side and providing easy access to each pair of Easy-Snaps during installation and removal.

Ce coffre doté d'un système à ouverture simple breveté permettant d'ouvrir le coffre des deux côtés afin d'offrir un accès à chacune des paires de Easy-Snaps pendant l'installation et le retrait.

Esta caja está diseñada con un sistema patentado de apertura único, que permite abrir la caja desde ambos lados y ofrece un acceso fácil a cada par de encastrés fáciles Easy-Snaps durante la instalación y la extracción.

# 11

## MAINTENANCE ENTRETIEN MANTENIMIENTO

- The roof box should be carefully cleaned and maintained, particularly in the winter months (see step 11).

Le coffre de toit doit être soigneusement nettoyé et entretenu, surtout pendant les mois d'hiver (voir étape 11).

La caja de techo debe limpiarse y recibir mantenimiento cuidadoso, particularmente durante los meses invernales (consulte el Paso 11).

- The locks should be lubricated with graphite or similar dry lubricant.

Lubrifiez les serrures avec du graphite ou un lubrifiant sec équivalent.

Los seguros deben lubricarse con grafito o algún lubricante en seco similar.

- Box should be protected from exposure to the elements during prolonged periods of storage.

Protégez le coffre des intempéries pendant les périodes de remisage prolongées.

La caja debe protegerse de la exposición a la intemperie durante períodos largos de almacenamiento.

- Box and fittings should be inspected periodically for damage.

Une inspection périodique du coffre et de ses fixations doit être faite afin de détecter toutes anomalies.

Debe inspeccionar periódicamente la caja para comprobar que no tenga daños.

#### GENERAL CLEANING

- Clean with mild soap and lukewarm water.
- Use a soft damp cloth or chamois. Wipe surface gently.
- Dry by blotting with damp cloth or chamois.
- Recommended cleaners:  
Mr. Clean  
Joy Detergent  
Windex (ammonia or vinegar)  
Fantastic - all purpose  
409 - all purpose

#### TO RESTORE ORIGINAL LUSTER:

- Recommended spray polish & waxes:  
Simonize Professional "One Step Instant Polish"  
Turtle Wax Platinum Series "Ultra Gloss Detailer"  
Meguiar's "NXT Generation Spray Wax"
- Use as instructed by the manufacturer.

#### TO REMOVE MINOR SCRATCHES

- Recommended scratch removers:  
Novus plastic polish  
No. 2 - Fine scratch remover  
Use as instructed by the manufacturer.
- AVOID: wiping with cloths that may contain grit or abrasives.
- AVOID: using powdered cleaners.
- AVOID: using cleaning solutions, polishes or waxes which contain petroleum distillates or strong solvents.

#### NETTOYAGE GÉNÉRAL

- Nettoyez avec du savon doux et de l'eau tiède.
- Utilisez un chiffon doux ou une peau de chamois mouillé. Essuyez doucement la surface.
- Séchez par effet de buvard avec un chiffon ou une peau de chamois humide.
- Produits de nettoyage recommandés :  
Détergent M. Propre  
Détergent Joy  
Windex (ammoniaque ou vinaigre)  
Fantastic - universel  
409 - universel

#### POUR RETROUVER LE LUSTRE D'ORIGINE

- Vernis et cires par pulvérisation recommandés :  
Simonize Professional « One Step Instant Polish »  
Turtle Wax Platinum série « Ultra Gloss Detailer »  
« NXT Generation Spray Wax » de Meguiar
- Utilisez ces produits selon les instructions de leurs fabricants.

#### POUR ÉLIMINER LES PETITES RAYURES

- Produits anti-rayures recommandés:  
Novus plastic polish  
n° 2 – produit contre les fines rayures.  
Utilisez ce produit selon les instructions de son fabricant.

ÉVITEZ: d'essuyer avec des chiffons pouvant contenir des grains ou des produits abrasifs.

ÉVITEZ: d'utiliser des produits de nettoyage en poudre.

ÉVITEZ: d'utiliser des produits de nettoyage, des produits de lustrage ou des cires contenant des distillats de pétrole ou des dissolvants puissants.

#### LIMPIEZA GENERAL

- Limpiar con un jabón suave y agua templada.
- Usar un paño suave húmedo o una gamuza. Limpiar la superficie suavemente.
- Secar pasando un paño o una gamuza húmedos.
- Productos de limpieza recomendados:  
Mr. Clean  
Detergente Joy  
Windex (de amoníaco o vinagre)  
Fantastic - multiusos  
409 - multiusos

#### PARA DEVOLVER EL ILUSTRE ORIGINAL

- Abrillantadores y ceras en aerosol recomendados: "One Step Instant Polish" de Simonize Professional "Ultra Gloss Detailer" de la línea Turtle Wax Platinum "NXT Generation Spray Wax" de Meguiar
- Usar según las instrucciones del fabricante.

#### PARA ELIMINAR LOS RANONES PEQUEÑOS:

- Productos recomendados para eliminar los rayones:  
Novus plastic polish  
No. 2 – eliminador de los rayones finos  
Usar según las instrucciones del fabricante.

EVITAR: limpiar con paños que pudieran contener grano o agentes abrasivos.

EVITAR: usar limpiadores en polvo.

EVITAR: usar soluciones limpiadoras, abrillantadores o ceras que contengan destilados del petróleo o disolventes fuertes.

**NOTE: Any product not recommended should be tested on a small inconspicuous area first. Wash off immediately if surface starts to soften or degrade in any manner.**

**REMARQUE: tout produit qui n'est pas recommandé doit être testé préalablement sur une petite surface cachée. Lavez immédiatement si la surface commence à mollir ou à se détériorer.**

**NOTA: Cualquier producto no recomendado debería probarse primero en una pequeña área disimulada. Enjuagar inmediatamente si la superficie se ablanda o degrada de forma alguna**

## SPORTRACK GUIDELINES

When using SportRack Load carriers and accessories, the user must understand the precautions. The points listed below will assist you in using the rack system and will encourage safety.

- For quality fits and safety, use only the recommended rack or accessory as stated in SportRack's current Fit Guide. Do not assume a rack will fit, always check the current Fit Guide when obtaining a new vehicle.
- Unless stated otherwise in these instructions, do not carry more than 59 kg (130 lbs.) on SportRack load carriers. SportRack load carriers do not increase gutter or roof strength. SportRack can not warranty loads that exceed this limit. Total load = cargo weight plus weight of accessories used to carry cargo.
- Always make sure all doors are open when mounting a roof rack system. Make sure all knobs, bolts, screws, straps, and locks are firmly attached, tightened and locked before every trip. Knobs, bolts, screws, straps and locks must be periodically inspected for signs of wear, corrosion, and fatigue. Check your load at stops during the trip to ensure continued fastening security.
- Check local and state laws governing projection of objects beyond the perimeter of a vehicle. Be aware of the width and height of your cargo since low clearance branches, bridges, and parking garages can affect the load. All cargo will affect the vehicle's driving behavior. Never drive with any lock, knob or rack in an open or unlocked position. All long loads such as, but not limited to, sailboards, surfboards, kayaks, canoes, and lumber must be tied down front and rear to the bumpers or tow hooks of the vehicle.
- Remove your SportRack rack and accessories when they are not in use and before entering automatic car washes.
- All locks must be turned and moved periodically to ensure smooth operation. Use graphite or dry lubricant to help this. SportRack locks are designed to deter vandalism and theft but should not be considered theft proof. Remove valuable gear if your vehicle is unattended for an extended period. Place at least one key in the glove compartment.
- For safety to your vehicle and rack system, obey all posted speed limits and traffic cautions. Adapt your speed to the conditions of the road and the load being carried.
- Do not use SportRack load carriers and accessories for purposes other than those for which they were designed. Do not exceed their carrying capacity. Failure to follow these guidelines or the product's instructions will void the warranty.
- All loads must be secured using the provided straps.
- Consult with your SportRack dealer if you have any questions regarding the operations and limits of SportRack products. Review all instructions and warranty information carefully.
- Not for use on trailers or towed vehicles.
- Not for offroad use.
- Keep bicycle tires away from hot exhaust.

## DIRECTIVES SPORTRACK

Lorsque vous utilisez les supports et accessoires SportRack pour voiture, vous devez observer les précautions suivantes. Les conseils ci-dessous visent à faciliter l'emploi de votre galerie et à l'utiliser en toute sécurité.

- Pour respecter les règles de sécurité et obtenir un ajustement de qualité, utilisez uniquement le produit ou l'accessoire SportRack recommandé dans le guide actuel de correspondance de SportRack. Ne présumez pas qu'un produit sera adapté; consultez toujours ce guide de correspondance lorsque vous achetez un nouveau véhicule.
- Sauf indication contraire, ne dépassez pas la capacité maximale de 59 kg (130 lb) permise pour les porte charges de SportRack. Ne transportez pas plus de 59 kg (130 lb) sur les galeries SportRack. Ces dernières ne renforcent pas votre toit ni les points de fixation. Les charges dépassant cette limite ne peuvent pas être garanties. Charge totale = poids du chargement + poids des accessoires utilisés pour le transporter.
- Assurez-vous toujours que les portes de la voiture sont ouvertes lors de l'installation d'une galerie. Avant de prendre la route, assurez-vous que les molettes, les boulons et les vis sont bien serrés, les sangles bien attachées et les dispositifs de verrouillage fermés à clés. Examinez régulièrement ces éléments afin de détecter tout signe d'usure, de corrosion ou de fatigue. Vérifiez votre chargement à tous les arrêts pendant votre voyage pour vous assurer qu'il est bien attaché.
- Vérifiez les lois locales ou provinciales sur le dépassement d'objets sur les côtés d'un véhicule. Soyez conscient de la largeur et de la hauteur de votre chargement pour passer sous les branches basses, les ponts et les plafonds de stationnement couverts. Tout chargement modifie la tenue de route du véhicule. Ne conduisez jamais avec une serrure, une barre ou un écrou ouverts ou non bloqués. Tous les chargements longs, de type surfs, planches à voile, kayaks, canoës, bois, etc. doivent être attachés à l'avant et à l'arrière aux pare-chocs ou aux crochets de remorquage du véhicule.
- Retirez votre galerie et vos accessoires SportRack lorsque vous ne les utilisez pas et avant de passer au lave-auto.
- Faites fonctionner régulièrement toutes les serrures afin qu'elles ne se grippent pas. Employez du graphite ou un lubrifiant sec pour conserver leur souplesse. Les serrures SportRack sont conçus pour dissuader les voleurs et éviter les actes de vandalisme. Retirez tout matériel de valeur de votre véhicule s'il doit rester sans surveillance pendant une période prolongée. Gardez au moins une clé dans la boîte à gants.
- Pour protéger votre véhicule et votre galerie, respectez les vitesses limites et le code de la route. Adaptez votre vitesse aux conditions de la route et à la charge transportée.
- N'utilisez pas de galerie et d'accessoires SportRack à d'autres fins que celles pour lesquelles ils ont été conçus. Ne dépassez pas leur capacité de charge maximale. Le non respect de ces consignes et des instructions spécifiques au produit annulera la garantie.
- Tout chargement doit être attaché en utilisant les sangles fournis.
- Consultez votre revendeur pour toute question sur le fonctionnement et les limites des produits SportRack. Lisez attentivement toutes les instructions et les informations de la garantie.
- Ne pas utiliser sur une remorque ou un véhicule remorqué.
- Ne pas utiliser pour la conduite hors route.
- Garder les pneus de vélo éloignés du tuyau d'échappement chaud.

## DIRECTIVAS SPORTRACK

Cuando use portacargas y accesorios SportRack, debe asegurarse de entender todas las precauciones. Los puntos indicados a continuación le ayudarán a usar el sistema de bastidor y fomentarán su seguridad.

- Por seguridad y para obtener un ajuste correcto, use solamente el bastidor o accesorio SportRack recomendado según en la Guía de ajuste SportRack más actual. No suponga el ajuste del bastidor, siempre verifique la Guía de ajuste más actual cuando compre un nuevo vehículo.
- Salvo instrucción contrario, no se debe superar la capacidad máxima de 59 kg (130 lb) designada para los portacargas de SportRack. No transporte más de 59 kg (130 lb.) en los portacargas SportRack. Los portacargas SportRack no incrementan la resistencia de las canaletas ni del techo. SportRack no garantiza cargas que excedan este límite. Carga total = el peso de la carga + el peso de los accesorios usados para el transporte.
- Siempre asegúrese que las puertas del automóvil estén abiertas cuando monte un sistema de bastidor para techo. Cerciórese de que las perillas, los pernos, los tornillos, las correas y las cerraduras estén firmemente sujetos, apretados y asegurados con llave antes de cada viaje. Debe revisar periódicamente que las perillas, los pernos, los tornillos, las correas y los seguros no tengan señales de desgaste, corrosión o fatiga. Revise su carga en las paradas durante su viaje para garantizar la seguridad continua de la sujeción.
- Verifique las leyes estatales y locales que rigen la proyección de objetos más allá del ancho del vehículo. Esté al tanto de la anchura y altura de su carga, ya que las ramas, los puentes, los estacionamientos de baja altura pueden dañar su carga. Toda carga afectará el comportamiento de manejo del vehículo. Nunca conduzca con alguno de los seguros, las perillas o los bastidores abiertos o sin seguro. Todas las cargas largas, como tablas a vela, tablas de surf, kayacs, canoas y madera, deben atarse al frente y atrás los parachoques o ganchos de remolque del vehículo.
- Quite su bastidor y accesorios SportRack cuando no se usen y antes de entrar a establecimientos para lavado automático de vehículos.
- Todas los seguros deben girarse y moverse periódicamente para garantizar que no se atasquen. Use grafito u otro lubricante en seco similar para este fin. Los seguros SportRack están diseñados para disuadir el vandalismo y los robos. Saque todo equipo valioso si su vehículo no tendrá vigilancia por largo tiempo. Ponga por lo menos una llave en la guantera.
- Como seguridad para su vehículo y sistema de bastidor, obedezca todos los límites de velocidad y avisos de tráfico. Adapte su velocidad a las condiciones del camino y de la carga transportada.
- No use portacargas y accesorios SportRack con otra función para la que fue destinada. No exceda su capacidad de carga. Se anulará la garantía si no sigue estos lineamientos o las instrucciones del producto.
- Todas las cargas deben atarse con la correas incluidas.
- Consulte a su distribuidor SportRack si tiene alguna pregunta sobre el funcionamiento y los límites de los productos SportRack. Repase cuidadosamente todas las instrucciones y la de garantía.
- No use en tráilers o vehículos de remolque.
- No conduzca fuera del camino.
- Mantenga las ruedas de las bicicletas lejos del tubo de escape caliente.



USA • 42 Silvermine Road • Seymour, CT 06483

Canada • 710 Bernard • Granby QC J2J 0H6

North American Consumer Service: Toll Free 800-238-2388 / Fax 450-777-3615 • www.sportrack.com

## SPORTRACK LIMITED LIFETIME WARRANTY [EFFECTIVE JANUARY 1, 2013]

SportRack will warranty all SportRack brand car rack systems and its accessories manufactured by SportRack during the time that an original retail purchaser owns the product. This warranty terminates if a purchaser transfers the product to any other person.

Subject to the limitations and exclusions described in this warranty, SportRack will remedy defects in materials or workmanship by repairing or replacing, at its option, a defective product without charge for parts or labor. In addition, SportRack may elect, at its option, not to repair or replace a defective product but rather issue to a purchaser a refund equal to the purchase price paid for the product or a credit to be used toward the purchase of a new SportRack load carrier system.

No warranty is given for defects caused by normal wear and tear, cosmetic rust, scratches, accidents, unlawful vehicle operation, or modification of, or any types of repair of, a load carrier system other than those authorized by SportRack.

No warranty is given for defects resulting from conditions beyond SportRack's control including, but not limited to, misuse, overloading, or failure to assemble, mount or use the product in accordance with SportRack's written instructions or guidelines included with the product or made available to the purchaser.

No warranty is given for SportRack products purchased outside of the United States, Canada and Mexico.

In the event that a product is defective, the purchaser should contact the SportRack dealer from whom the product was purchased or an Authorized SportRack Service Center. If the dealer or Authorized SportRack Service Center is not able to correct the defect, the purchaser should contact SportRack in writing or by phone using the contact information listed at the bottom of this page.

In the event that a product needs to be returned to SportRack, a SportRack technician at the address or telephone number listed below will provide the purchaser with the appropriate mailing address and any additional instructions. Please note that the purchaser will be responsible for the cost of mailing the product to SportRack and that proof of purchase in the form of an original purchase invoice or receipt and a detailed description of the defect must be included in the mailing.

**DISCLAIMER OF LIABILITY**  
REPAIR OR REPLACEMENT OF A DEFECTIVE PRODUCT OR THE ISSUANCE OF A REFUND OR CREDIT (AS DETERMINED BY SPORTRACK) IS A PURCHASER'S EXCLUSIVE REMEDY UNDER THIS WARRANTY. DAMAGE TO A PURCHASER'S VEHICLE, CARGO AND/OR TO ANY OTHER PERSON OR PROPERTY IS EXCLUDED.

**THIS WARRANTY IS EXPRESSLY MADE IN LIEU OF ANY AND ALL OTHER WARRANTIES, EXPRESS OR IMPLIED, INCLUDING THE WARRANTIES OF MERCHANTABILITY AND FITNESS FOR A PARTICULAR PURPOSE.**

**SPORTRACK'S SOLE LIABILITY TO ANY PURCHASER IS LIMITED TO THE REMEDY SET FORTH ABOVE. IN NO EVENT WILL SPORTRACK BE LIABLE FOR ANY LOST PROFITS, LOST SALES, OR FOR ANY CONSEQUENTIAL, DIRECT, INDIRECT, INCIDENTAL, SPECIAL, EXEMPLARY, OR PUNITIVE DAMAGES OR FOR ANY OTHER DAMAGES OF ANY KIND OR NATURE.**

**SOME STATES DO NOT ALLOW THE EXCLUSION OR LIMITATION OF INCIDENTAL OR CONSEQUENTIAL DAMAGES, SO THE ABOVE LIMITATIONS MAY NOT BE APPLICABLE.**

**THIS WARRANTY GIVES YOU SPECIFIC LEGAL RIGHTS, AND YOU MAY ALSO HAVE OTHER RIGHTS WHICH VARY FROM STATE TO STATE.**

SportRack garantit tous les systèmes de support de la marque SportRack pour voitures et ses accessoires fabriqués par SportRack tant que le premier acheteur au détail détient le produit. Cette garantie prend fin si un acheteur transfère le produit à une personne.

Selon les limites et les exclusions décrites dans cette garantie, SportRack remédiera aux défauts de matériaux ou de main d'œuvre en réparant ou en remplaçant, à sa discrétion, un produit défectueux sans frais de pièces ou de main d'œuvre. De plus, SportRack peut décider, à sa discrétion, de ne pas réparer ou remplacer un produit défectueux mais d'émettre un remboursement de l'acheteur égal au prix payé pour le produit, ou un crédit à utiliser pour l'achat d'un système de support de charge SportRack neuf.

Aucune garantie n'est émise pour les défauts causés par une usure normale, pour la rouille esthétique, pour les rayures, pour l'utilisation inégale du véhicule, pour toute modification de celui-ci, pour tout type de réparation, pour un système de support de charge autre que ceux autorisés par SportRack.

Aucune garantie n'est émise pour les défauts résultant de conditions hors du contrôle de SportRack, notamment une mauvaise utilisation, une surcharge ou un assemblage ou montage non conformes aux instructions écrites ou directives de SportRack incluses avec le produit ou mises à disposition de l'acheteur.

Aucune garantie n'est émise pour les produits SportRack achetés hors des États-Unis, du Canada ou du Mexique.

Dans le cas où un produit serait défectueux, l'acheteur doit contacter soit le revendeur SportRack chez lequel le produit a été acheté, soit le centre de service après-vente SportRack. Si le revendeur ou le centre de service après-vente SportRack n'est pas en mesure de corriger le défaut, l'acheteur doit contacter SportRack par écrit ou par téléphone (voir les coordonnées en bas de cette page).

Dans l'éventualité où un produit doit être renvoyé à SportRack, un technicien SportRack à l'adresse ou au numéro de téléphone indiqué ci-dessous fournira à l'acheteur l'adresse d'envoi appropriée et des instructions supplémentaires. Veuillez noter que l'acheteur sera responsable des frais d'envoi du produit à SportRack et qu'une preuve d'achat sous la forme de l'original d'une facture ou d'un reçu d'achat et une description détaillée du défaut doivent être inclus dans l'envoi.

**DÉNI DE RESPONSABILITÉ**  
LA RÉPARATION OU LE REMPLACEMENT D'UN PRODUIT DÉFECTUEUX OU L'ÉMISSION D'UN REMBOURSEMENT OU D'UN CREDIT (SELON LE CHOIX DE SPORTRACK) CONSTITUE LE RECOURS EXCLUSIF DE L'ACHETEUR SOUS CETTE GARANTIE. LES DÉGATS AU VEHICULE DE L'ACHETEUR, AU CHARGEMENT OU/ET A TOUTE AUTRE PERSONNE OU BIEN SONT EXCLUS.

**CETTE GARANTIE REMPLACE EXPRESSÉMENT TOUTES LES AUTRES GARANTIES EXPRESSES OU IMPLICITES Y COMPRIS TOUTE GARANTIE DE QUALITÉ MARCHANDE ET DE CONFORMITÉ À UN USAGE PARTICULIER.**

**LA SEULE RESPONSABILITÉ DE SPORTRACK ENVERS TOUT ACHETEUR EST LIMITÉE AU RECOURS DÉFINI CI-DESSUS. EN AUCUN CAS SPORTRACK NE PEUT ÊTRE TENU RESPONSABLE DES PERTES DE REVENUS, DE PERTES DE VENTES, DES DOMMAGES DIRECTS OU INDIRECTS, ACCESSOIRES, PARTICULIERS, SPÉCIAUX, INTÉRÊTS MAJORÉS OU PUNITIFS OU DE TOUT AUTRE DOMMAGE DE TOUT TYPE OU NATURE.**

**CERTAINS ÉTATS OU PROVINCES N'AUTORISENT PAS L'EXCLUSION OU LA LIMITATION DES DOMMAGES ACCESSOIRES OU INDIRECTS, LES LIMITATIONS DÉCRITES CI-DESSUS PEUVENT DONC NE PAS ÊTRE APPLICABLES.**

**CETTE GARANTIE VOUS DONNE DES DROITS SPÉCIFIQUES QUI PEUVENT VARIER D'UN ÉTAT OU PROVINCE À L'AUTRE.**

*SportRack garantizará todos los sistemas portacargas de la marca SportRack y sus accesorios fabricados por SportRack mientras el comprador original esté en posesión del producto. Esta garantía finaliza si un comprador transfiere el producto a cualquier otra persona.*

*Según las limitaciones y exclusiones que se describen en esta garantía, SportRack remediará cualquier defecto en los materiales o la mano de obra reparando o reemplazando, a discreción propia, cualquier producto defectuoso sin cobrarle al propietario por las piezas o la mano de obra. Además, SportRack puede optar, a discreción propia, a no reparar o reemplazar un producto defectuoso y en su lugar devolver al comprador el dinero del precio que pagó por el producto o dotarle un crédito que puede usarse para comprar un nuevo sistema portacargas SportRack.*

*No se otorga garantía alguna por los defectos causados por el uso y desgaste normales, la corrosión cosmética, las ralladuras, los accidentes o la conducción ilegal del vehículo, o cualquier modificación o reparación del sistema portacargas sin incluir aquellas modificaciones o reparaciones autorizadas por SportRack.*

*No se otorga garantía alguna por los defectos que resulten de condiciones más allá del control de SportRack que incluyen, pero no se limitan a, el uso indebido, la sobrecarga, la instalación, montaje o usos incorrectos del producto según las instrucciones o las directrices escritas de SportRack adjuntas con el producto o que estén a disposición del comprador.*

*No se otorga garantía alguna por los productos SportRack que se compren fuera de los Estados Unidos, Canadá o México.*

*En caso que el producto presente defectos, el comprador deberá comunicarse con el vendedor SportRack que se lo vendió, o con un Centro Autorizado de Servicio SportRack. En caso que el vendedor o Centro Autorizado de Servicio SportRack no puedan solucionar el defecto, el comprador deberá comunicarse por correo o teléfono con el servicio de información de SportRack cuyos datos aparecen a pié de página.*

*En el caso de que el producto deba devolverse a SportRack, un técnico de SportRack en la dirección o número de teléfono indicados abajo le proporcionará una dirección postal donde enviarlo así como instrucciones adicionales. Por favor observe que el comprador será responsable de abonar el costo de enviar el producto SportRack y que debe adjuntar una prueba de compra como una factura o un recibo original así como una descripción detallada del defecto.*

**DESCARGO DE RESPONSABILIDAD**  
BAJO ESTA GARANTÍA, LA ÚNICA SOLUCIÓN PARA EL COMPRADOR ES EL REEMPLAZO DEL PRODUCTO DEFECTUOSO, LA DEVOLUCIÓN DEL DINERO O DOTACIÓN DE CRÉDITO (SEGÚN LO DETERMINE SPORTRACK). SE EXCLUYEN LOS DAÑOS AL VEHÍCULO DEL COMPRADOR, A LA CARGA O A CUALQUIER OTRA PERSONA O PROPIEDAD.

**ESTA GARANTÍA SE HACE DE FORMA EXPRESA EN VEZ DE CUALQUIER OTRA GARANTÍA, IMPLÍCITA O EXPLÍCITA, INCLUSO LAS GARANTÍAS DE COMERCIABILIDAD Y ADECUACIÓN PARA PROPÓSITOS CONCRETOS.**

**LA ÚNICA RESPONSABILIDAD DE SPORTRACK HACIA EL COMPRADOR SE LIMITA A LA SOLUCIÓN ESTABLECIDA ANTERIORMENTE. EN NINGÚN CASO SERÁ SPORTRACK RESPONSABLE DE NINGÚN BENEFICIO PERDIDO, VENTAS PERDIDAS O DE CUALQUIER DAÑO CONSECUENTE, DIRECTO, INDIRECTO, INCIDENTAL, ESPECIAL, EJEMPLAR O PUNITIVO DE CUALQUIER TIPO O ÍNDOLE.**

**ALGUNOS ESTADOS NO PERMITEN LA EXCLUSIÓN O LA LIMITACIÓN DE DAÑOS INCIDENTALES O CONSECUENTES, POR CONSIGUIENTE EN ESOS ESTADOS LAS LIMITACIONES ANTERIORES NO SON APLICABLES.**

**ESTA GARANTÍA LE OTORGA DERECHOS LEGALES ESPECÍFICOS Y USTED TAMBIÉN PUEDE TENER OTROS DERECHOS QUE VARIAN DE UN ESTADO A OTRO.**



USA • 42 Silvermine Road • Seymour, CT 06483  
Canada • 710 Bernard • Granby QC J2J 0H6  
North American Consumer Service: Toll Free 800-238-2388 / Fax 450-777-3615 • www.sportrack.com